



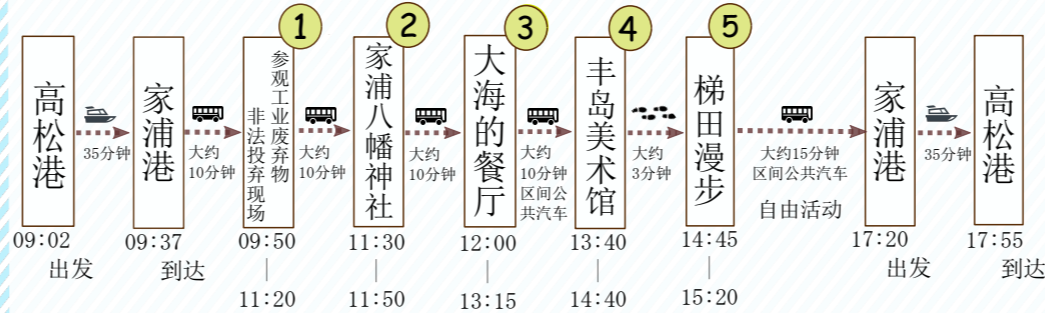
丰岛指南

中文(简体)

濑户内海游玩体验女队员的丰岛一日游总结。
有推荐的场所和要点哦♪

那，什么是濑户内海游玩体验女队员呢……？
她们是由百十四银行和香川县政府的女性职员组成，
发现香川县内新的魅力，并及时对外传播信息。

濑户内海游玩体验女队员的观光路线



Point! 高松⇌丰岛间快艇。
濑户内海闪闪发光的海，各种交错前行的船只，这种景色只有在岛上旅游时才可以看到。另外，您还可以体验一下乘坐快艇的那份惊险！游玩体验女队员建议您，坐在外边的椅子上，欣赏美景！！



以2010年濑户国际艺术节的举办为契机，因为「梯田工程」，对美术馆周边的闲置田地进行了整備。朝北面的斜坡，就是全日本罕见的梯田。



Check! 这是一种被叫做「箭羽叠加」的垒墙方法，也是丰岛唐柜地区的传统手法。岛上的这种像艺术作品一样的石墙很多，您不妨找找看！



Point! 丰岛美术馆的咖啡厅，所卖的饭团，听说使用的就是梯田产的大米☆
美术馆的店员，也会有干农活的时候！

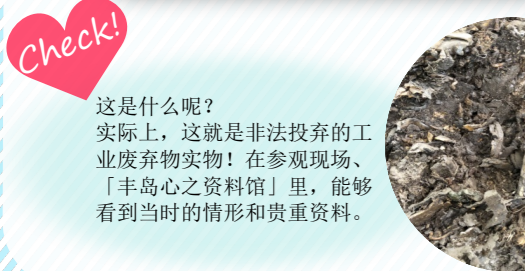


Check! 美术馆周围，海天一色，绿草从丛，风景如画，有适合拍照留念的景点很多！！不妨用心找找您喜欢的景点☆



1 工业废弃物非法投弃现场
全日本最大级别的工业废弃物非法投弃事件发生地。在这里可以看到被投弃的90万吨以上的工业废弃物。何谓「丰岛事件」？其发生原委及现在，和今后的应对措施等，导游会详细的为您讲解。
※要预约

【垂询】
废弃物对策丰岛住民会议
负责人：浜田
TEL:+81-(0)879-68-2661
周一·周二·节假日除外
时间：9:00~17:00



Check! 这是什么呢？
实际上，这就是非法投弃的工业废弃物实物！在参观现场、「丰岛心之资料馆」里，能够看到当时的情形和贵重资料。



Check! 自然景色优美的丰岛。在岛上漫步，您会在各种地方和海蟹不期而遇。在平时的生活当中，很少有机会看到它们，所以能像这样和大自然接触一下，也是游玩丰岛的乐趣之一！



2 家浦八幡神社
丰岛上的两个八幡神社中的一个。由丰岛石做成的鸟居（大牌坊），建于室町时代，还残留有兴福寺领地时代的余韵。这个香川县最古老的石制鸟居，被选入县指定文化遗产。



3 大海的餐厅
在这里，您可以在仿佛像坐在甲板上观海一样的露台上，享受各种美味佳肴。用在濑户内海里捕获的海鲜，讚岐橄榄果牛肉，丰岛上种植的大米和蔬菜，柠檬等丰富食材为您提供可口的日本料理。当然，在此不只是用餐，还可以为您提供美酒和茶。

【营业时间】
午餐 11:00~15:00
咖啡 15:00~17:00(L.O 16:30)
晚餐 18:00~21:00(仅限于某工作日)
※晚餐要预约

【店休日】
休息时间不固定
※详情请参考网页

【垂询】
TEL:+81-(0)879-68-3677
HP→<http://www.chc-co.com/umi/>
香川县小豆郡土庄町丰岛家浦525-1
从家浦港出发，徒步15分钟

丰饶之岛，故写成「丰岛」
在这里不仅仅是欣赏艺术品，与大自然和当地岛民的交流，也会增加岛上之旅的乐趣♪



Point! 看着眼前辽阔的濑户内海，就好似在海上用餐一样的充满了度假感的餐厅。听着海浪和潮起潮落，享受着美味佳肴，简直就是奢侈的时间。

丰岛美术馆，因人而异，有人可以呆一天，也有人连一个小时都呆不下来。关键要看一起去的人，与您是否投缘…笑。
也推荐一人去参观！

4 丰岛美术馆
从构想到建成，大约耗时6年，于2010年对外开放。其作品只有一件，这点在全世界也是实属罕见。日本经济新闻的调查结果，被选为全日本最美丽的美术馆。
※参观完全预约制(网上售票)
详情请参考网页

【开馆时间】
3月1日 ~ 10月31日 10:00 ~ 17:00 (最终入馆时间16:30)
11月1日 ~ 2月末日 10:00 ~ 16:00 (最终入馆时间15:30)

【休息日】
星期二(3月1日~11月30日)
从星期二到星期四(12月1日~2月末日)
※但是，逢节假日时开馆，第二天休息
星期一是节假日时，星期二开馆，第二天的星期三休息
详情请参考开馆日历。

【参观费用】
1,540日元 ※15岁以下免费
【垂询】
TEL:+81-(0)879-68-3555
HP→<http://benesse-artsite.jp/art/teshima-artmuseum.html>
香川县小豆郡土庄町丰岛唐柜607